



**Benutzerhandbuch
Launcher**

Version 1.4

[Ausdruck der Online-Hilfe]



Diese Dokumentation und die in ihr beschriebene Software sind durch das Copyright geschützt.

Alle Rechte vorbehalten

Weder die Software noch die Dokumentation dürfen ohne Einwilligung von Johnson Controls Systems & Service GmbH in irgendeiner Form kopiert, reproduziert, übersetzt oder unter Verwendung elektronischer Systeme vervielfältigt, verarbeitet oder verbreitet werden.

Copyright© 07.2015, 08.2015
Johnson Controls
Systems & Service GmbH
Westendhof 8
D-45143 Essen

Obwohl alle Anstrengungen gemacht wurden, um diese Dokumentation fehlerfrei zu gestalten, kann Johnson Controls Systems & Service GmbH nicht für unbeabsichtigte Fehler im Text verantwortlich gemacht werden. Alle Kommentare oder Verbesserungsvorschläge zu diesem Handbuch sollten an die oben genannte Adresse geschickt und der Abteilung Produktsupport zugeleitet werden.

Metasys ist ein eingetragenes Warenzeichen der Firma Johnson Controls Systems & Service GmbH.

Alle genannten Warenzeichen sind eingetragene Warenzeichen und Eigentum der jeweiligen Firma.

Launcher Hilfe

Bestellzeichen MET-BHB-LAUNCHER
Softwareversion 1.4
Ausgabe 04.08.2015

Die englischsprachige Version dieses Dokuments (LIT-12011742) finden Sie auf der [QuickLIT website](#).

Launcher - Einführung	2
Launcher - Weitere Dokumentation	2
Launcher - Vorgehensweisen	3
Launcher starten	3
Neues SMP- oder SCT-Geräteprofil hinzufügen	4
Neues Lesezeichenprofil hinzufügen	6
Viele neue Geräteprofile auf einmal hinzufügen	8
Vorhandene SMP- oder SCT-Geräteprofilbeschreibung bearbeiten	9
Vorhandenes Lesezeichenprofil bearbeiten	10
Profile löschen	10
Suchfeld verwenden	10
Optionen für Launcher definieren	11
Ein Gerät starten	13
Kontextmenü verwenden	14
Launcher beenden	14
Fehlerbehandlung	15

Launcher - Einführung

Willkommen bei der Hilfe zu Launcher der Version 1.4 von Johnson Controls.

Dieses Dokument beschreibt die Verwendung von Launcher, einer Softwareanwendung, mit der Sie auf einen Metasys[®] Server oder eine Automationsstation im Gebäudenetzwerk zugreifen können, unabhängig von deren jeweiligen Softwareversion.

Die wichtigsten Funktionen von Launcher:

- Unterstützt das Starten jeder Version des Liegenschaftsportals (SMP) oder des Konfigurationsprogramms System Configuration Tool (SCT) (System Configuration Tools). Unterstützte Schnittstellen sind Application and Data Server (ADS), Extended Application and Data Server (ADX), Network Automation Engine (NAE) und Network Control Engine (NCE).

Anmerkung: Für Version 5.2 und früher ist die spezielle Java[®] Runtime-Umgebung (JRE) für die Softwareversion des Liegenschaftsportals oder SCT immer noch auf dem Client-Rechner erforderlich.

- Unterstützt das Starten von Websites, darunter Metasys[®] Softwareprodukte wie Ready Access Portal und Erweiterte Metasys Berichte; außerdem beliebte Websites wie Google[®] und Yahoo![®]
- Unterstützung einer privaten, internen Java[®] Runtime-Umgebung (JRE), um Sicherheitsrisiken zu reduzieren.

Anmerkung: Für jede Metasys Version, auf die mit Hilfe von Launcher zugegriffen wird, wurde ein eindeutiges Metasys[®] Ressourcenprofil auf Ihren Rechner hinunter geladen (Microsoft[®] Windows[®] oder Apple[®] Mac[®]). Jedes Metasys[®] Ressourcenprofil belegt ungefähr 115 MB. Wenn Sie Launcher deinstallieren, müssen Sie auch das Verzeichnis des Ressourcenprofils löschen. [Tabelle 1](#) zeigt die Speicherorte des Launcher Profils.

Tabelle 1: Speicherorte des Programms Launcher

	Gemeinsam (für alle Benutzer)	Individuell (für den aktuell angemeldeten Benutzer)
Windows	C:\Programme\Johnson Controls\Launcher\	C:\Benutzer\<<benutzername>\Johnson Controls\Launcher\
Mac	~\Users\Shared\Johnson Controls\Launcher\	~\Users\<<benutzername>\Library\Application Support\Johnson Controls\Launcher\

Launcher - Weitere Dokumentation

[Tabelle 2](#) zeigt Dokumente für die Arbeit mit Launcher.

Tabelle 2: Launcher - Weitere Dokumentation

Informationen zu...	Siehe Dokument	Bestellzeichen
Installation von Launcher	<i>Installationshandbuch Launcher</i>	<i>MET-BHB-LAUNCHERINST</i>
Komponenten des Metasys [®] Systems	<i>Produktbeschreibung der Erweiterten Metasys[®] Systemarchitektur</i>	<i>ADS-ADX-PI</i>
Installation von ADS, ADX und SCT	<i>Englischsprachiger Assistent: ADS, ADX, and SCT Installation and Upgrade¹</i>	<i>LIT-12011521</i>

¹ Arbeiten Sie mit dem Assistenten, um Anweisungen für Ihr spezifisches System zu erhalten.

Launcher - Vorgehensweisen

Hier finden Sie die Beschreibung der wichtigsten Arbeiten mit Launcher:

- [Launcher starten](#)
- [Neues SMP- oder SCT-Geräteprofil hinzufügen](#)
- [Neues Lesezeichenprofil hinzufügen](#)
- [Viele neue Geräteprofile auf einmal hinzufügen](#)
- [Vorhandene SMP- oder SCT-Geräteprofilbeschreibung bearbeiten](#)
- [Vorhandenes Lesezeichenprofil bearbeiten](#)
- [Profile löschen](#)
- [Suchfeld verwenden](#)
- [Optionen für Launcher definieren](#)
- [Ein Gerät starten](#)
- [Kontextmenü verwenden](#)
- [Launcher beenden](#)

Launcher starten

Um Launcher zu starten, machen Sie einen Doppelklick auf das Symbol Launcher (🚀) oder Sie wählen Programme > Johnson Controls > Launcher im Startmenü aus. Der Launcher-Hauptbildschirm erscheint ([Abbildung 1](#)). Sie können auf alle Vorgänge vom Launcher-Hauptbildschirm aus zugreifen.

Abbildung 1: Launcher-Hauptbildschirm

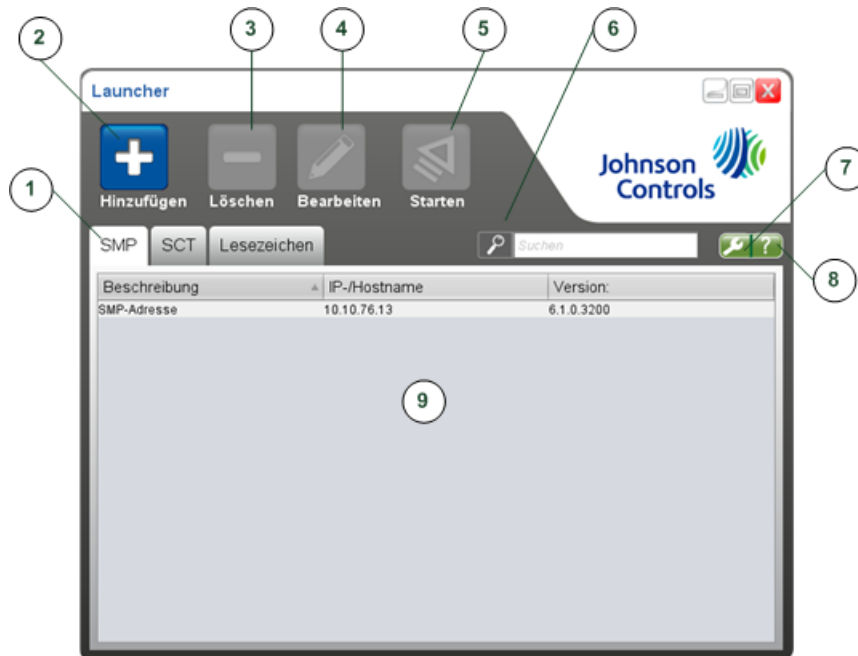


Tabelle 3: Komponenten des Hauptbildschirms

Zahl	Name	Benutzeraktion
1	Registerkarten	Klicken Sie auf eine Registerkarte, um die darin enthaltenen Profile anzuzeigen. Folgende Registerkarten gibt es: SMP, SCT und Lesezeichen. Unter Lesezeichen fallen alle Websites, die Sie mit Launcher starten können, darunter das Ready Access Portal, Erweiterte Metasys Berichte oder andere Websites. Die Registerkarte Lesezeichen wird erst angezeigt, nachdem Sie mindestens ein Lesezeichen erzeugt haben.
2	Hinzufügen	Klicken Sie hier, um das Dialogfeld Neu hinzufügen zu öffnen. Siehe Neues SMP- oder SCT-Geräteprofil hinzufügen oder Neues Lesezeichenprofil hinzufügen .
3	Löschen	Klicken Sie hier, um das Profil für das derzeit ausgewählte Hostgerät zu löschen. Siehe Profile löschen .

Tabelle 3: Komponenten des Hauptbildschirms

Zahl	Name	Benutzeraktion
4	Bearbeiten	Klicken Sie hier, um das Profil für das derzeit ausgewählte Hostgerät zu bearbeiten. Siehe Vorhandene SMP- oder SCT-Geräteprofilbeschreibung bearbeiten oder Vorhandenes Lesezeichenprofil bearbeiten .
5	Starten	Klicken Sie hier, um die Benutzerschnittstelle des derzeit ausgewählte Hostgeräts zu starten. Siehe Ein Gerät starten .
6	Suchen	Geben Sie die Suchzeichenfolge in das Feld ein. Die Suche wird nach Kontext bereits während der Eingabe durchgeführt. Jedes eingegebene Zeichen wird in jeder der drei Spalten der verschiedenen Registerblätter (Beschreibung, IP/Hostname, Version) gesucht.
7	Optionen für Launcher	Klicken Sie hier, um das Dialogfeld Optionen anzuzeigen. Siehe Optionen für Launcher definieren .
8	Online-Hilfe/Über	Klicken Sie hier, um Versionsinformationen und eine Schaltfläche zum Starten dieses Hilfedokuments anzuzeigen.
9	Profilliste	Wählen Sie ein Hostgerät aus, um sein Profil zu starten, zu bearbeiten oder zu löschen. Alle Spalten der Profilliste sind sortierbar. Klicken Sie zum Sortieren auf die Spalte.

Neues SMP- oder SCT-Geräteprofil hinzufügen

1. Klicken Sie im Launcher-Bildschirm auf die Schaltfläche Hinzufügen (+). Der Bildschirm Neu hinzufügen wird angezeigt.
2. Geben Sie eine IP-Adresse oder den Hostnamen ein, und klicken Sie auf Ermitteln. Launcher sucht im Gebäudenetzwerk nach dem Gerät.

Sobald das Gerät gefunden wurde, erscheint die Meldung **Anwendung gefunden** und Anwendungsname, Version sowie Standardsprache des Geräts werden auf dem Bildschirm angezeigt.

Wird das Gerät nicht gefunden, wird die Meldung **Anwendung(en) nicht gefunden**, eingeblendet und folgende Hinweise angezeigt: **Überprüfen Sie die Netzwerkverbindungen** und **Überprüfen Sie die Proxy-Einstellungen unter Optionen**. Stellen Sie sicher, dass Sie die richtige IP-Adresse bzw. den richtigen Hostnamen eingegeben haben, und geben Sie ggf. erforderliche Proxy-Einstellungen im Fenster Optionen ein. Die Proxy-Einstellungen finden Sie unter [Optionen für Launcher definieren](#).

3. Geben Sie einen Profilnamen in das Feld Beschreibung ein, oder verwenden Sie den Standardbeschreibungsnamen. Dieser Name wird verwendet, um das Gerät auf dem Hauptbildschirm und dem Desktop des Rechners zu identifizieren, falls Sie eine Verknüpfung erzeugen. Geben Sie bei den beiden Beschreibungen eindeutige Namen ein. Wenn Sie den gleichen Namen für beide Beschreibungen verwenden, dann wird nur ein Desktop-Symbol für SCT erzeugt.

Wenn im Gerät SMP und SCT installiert sind, werden separate Einträge für den SMP-Modus und den SCT-Modus angezeigt ([Abbildung 2](#)).

Abbildung 2: Profilname für SMP und SCT definieren

HinzufügenBeschreibung		Verknüpfung erzeugen
SMP	<input checked="" type="checkbox"/> 10.10.76.13	<input type="checkbox"/>
SCT	<input type="checkbox"/> DemoServer US	<input type="checkbox"/>

4. Markieren Sie Hinzufügen, um den Eintrag zu den SMP- und/oder SCT-Profilen auf dem Hauptbildschirm hinzuzufügen. Sie müssen mindestens einmal Hinzufügen markieren, damit die Änderungen gespeichert werden. Die Vorauswahl der Kontrollkästchen zum Hinzufügen für SMP und SCT wird im Fenster Optionen festgelegt. Einzelheiten hierzu finden Sie unter [Optionen für Launcher definieren](#).
5. Markieren Sie Hinzufügen, um den Eintrag zu den SMP- und/oder SCT-Profilen auf dem Hauptbildschirm hinzuzufügen.

Anmerkung: Sie können die Desktop-Verknüpfung auch später erzeugen, indem Sie mit der rechten Maustaste auf das SMP- oder SCT-Profil im Hauptbildschirm klicken und Verknüpfung erzeugen aus dem Kontextmenü auswählen

6. Klicken Sie auf Speichern. Das neue Profil wird gespeichert. Der Hauptbildschirm von Launcher wird geöffnet und das neue Profil erscheint auf der Registerkarte SMP oder SCT.

Falls Sie auf Verknüpfung erstellen geklickt haben, wird eine Verknüpfung mit der eingegebenen Beschreibung auf dem Desktop angezeigt.

Anmerkung: Für jede Metasys Version, auf die mit Hilfe von Launcher zugegriffen wird, wurde ein eindeutiges Metasys[®] Ressourcenprofil auf Ihren Rechner hinunter geladen (Microsoft[®] Windows[®] oder Apple[®] Mac[®]). Jedes Metasys[®] Ressourcenprofil belegt ungefähr 115 MB. Wenn Sie Launcher deinstallieren, müssen Sie auch das Verzeichnis des Ressourcenprofils löschen. Der Speicherort von Launcher hängt ab vom Eintrag im Dialogfeld Optionen. Weitere Informationen finden Sie unter [Optionen für Launcher definieren](#).

Tabelle 4: Speicherort von Launcher

	Gemeinsam (für alle Benutzer)	Individuell (für den aktuell angemeldeten Benutzer)
Windows	C:\Programme\Johnson Controls\Launcher\	C:\Benutzer\ <benutzername>\johnson controls\launcher\<="" td=""> </benutzername>\johnson>
Mac	~\Users\Shared\Johnson Controls\Launcher\	~\Users\ <benutzername>\library\application controls\launcher\<="" support\johnson="" td=""> </benutzername>\library\application>

Neues Lesezeichenprofil hinzufügen

1. Klicken Sie im Launcher-Bildschirm auf die Schaltfläche Hinzufügen (+) und dann auf die Registerkarte Lesezeichen. Der Bildschirm Neu hinzufügen wird angezeigt.
2. Geben Sie eine Beschreibung für das Profil ein. Wenn Sie beispielsweise ein Profil für das Ready Access Portal erstellen möchten, könnten Sie hier **Mein Ready Access Portal** eingeben.
3. Geben Sie die URL für das Profil ein. Dieses Feld akzeptiert alle gültigen Website-Adressen. [Abbildung 3](#) zeigt ein Beispiel.

Abbildung 3: Namen für ein Lesezeichenprofil festlegen

Wenn Sie ein vorhandenes Lesezeichen angeben, wird die Meldung **Lesezeichen bereits hinzugefügt** eingeblendet.

4. Klicken Sie auf Verknüpfung erzeugen, wenn eine Verknüpfung für dieses Profil auf dem Desktop erzeugt werden soll.

Anmerkung: Sie können die Desktop-Verknüpfung auch später erzeugen, indem Sie mit der rechten Maustaste auf das Lesezeichenprofil im Hauptbildschirm klicken und Verknüpfung erzeugen aus dem Kontextmenü auswählen

5. Klicken Sie auf Speichern. Das neue Profil wird gespeichert. Der Hauptbildschirm von Launcher wird geöffnet und das neue Profil erscheint auf der Registerkarte Lesezeichen. Falls Sie auf Verknüpfung erstellen geklickt haben, wird eine Verknüpfung mit der eingegebenen Beschreibung auf dem Desktop angezeigt.

Viele neue Geräteprofile auf einmal hinzufügen

1. Schließen Sie Launcher, falls das Programm gerade ausgeführt wird.
2. Navigieren Sie im Windows Explorer zum Verzeichnis in dem die Software Launcher installiert ist. Das Verzeichnis ist je nach Betriebssystem unterschiedlich.

Für Windows 8.1, Windows 8, Windows 7, Windows Server 2012 R2, Windows Server 2012, Windows Server 2008 oder Windows Server 2008 R2:

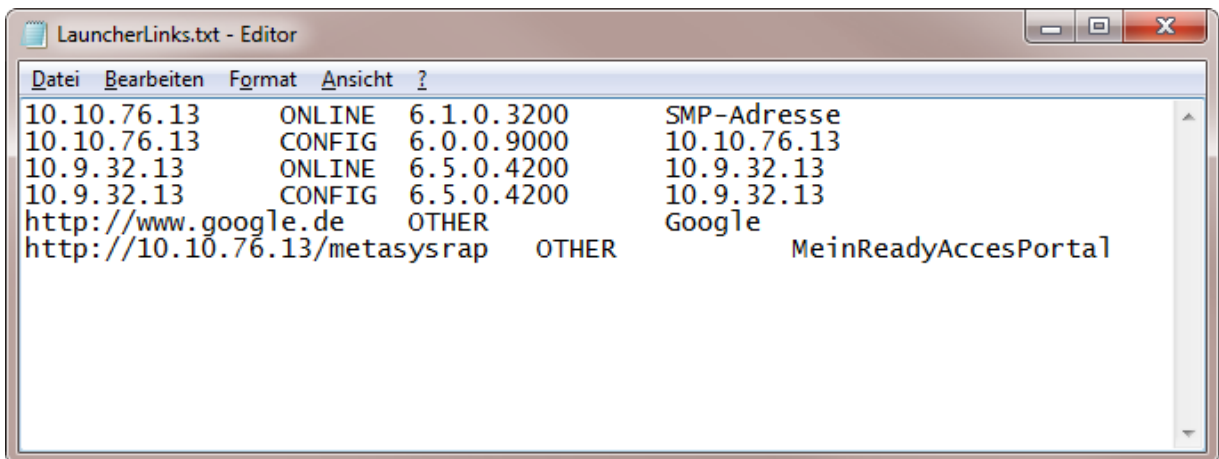
Gemeinsam (für alle Benutzer) (Alle Geräteprofile sind für alle Benutzer verfügbar)	Individuell (für den aktuell angemeldeten Benutzer) (Geräteprofile sind nur für den angemeldeten Benutzer verfügbar)
C:\Programme\Johnson Controls\Launcher\	C:\Benutzer\ <benutzername>\johnson controls\launcher\<="" td=""> </benutzername>\johnson>

Für Apple® OS X® Betriebssysteme:

Gemeinsam (für alle Benutzer) (Alle Geräteprofile sind für alle Benutzer verfügbar)	Privat für individuelle Benutzer (Geräteprofile sind nur für den angemeldeten Benutzer verfügbar)
~\Users\Shared\Johnson Controls\Launcher\	~\Users\ <benutzername>\library\application controls\launcher\<="" support\johnson="" td=""> </benutzername>\library\application>

3. Erzeugen Sie eine Sicherungskopie der Datei LauncherLinks.txt.
4. Öffnen Sie die Datei LauncherLinks.txt mit einem Texteditor (z. B. Notepad). Der Inhalt der Textdatei erscheint (*Abbildung 4*).

Abbildung 4: Beispiel einer Textdatei für Launcher



5. Fügen Sie in die Datei LauncherLinks.txt alle Geräte ein, die im Launcher angezeigt werden sollen. Beachten Sie folgende Regeln (<TAB> = Tabulatortaste drücken):
 - Syntax für jeden SMP-Eintrag:
<IP-Adresse oder Hostname><TAB>ONLINE<TAB><Versionsnummer><TAB><Beschreibung>
 - Syntax für jeden SCT-Eintrag:
<IP-Adresse oder Hostname><TAB>CONFIG<TAB><Versionsnummer><TAB><Beschreibung>
 - Syntax für jeden Lesezeichen-Eintrag:
<URL><TAB>OTHER<TAB><TAB><Beschreibung>
 - Tragen Sie zuerst SMP- und SCT-Geräte ein und anschließend die Lesezeichen.
 - Trennen Sie die einzelnen Elemente durch das Drücken der Tabulatortaste. Für OTHER-Einträge gilt: Drücken Sie einmal die Tabulatortaste nach der URL und **zweimal** nach dem Wort OTHER.
 - Fügen Sie nach jeder Zeile einen Zeilenumbruch ein.
 - Geben Sie keinen zusätzlichen Text oder Kommentare in diese Datei ein.
 - Sie können in die Datei auch Inhalte aus einer Tabellenkalkulation eingefügen. Überprüfen Sie die Syntax der einzelnen Einträge.

6. Klicken Sie auf Speichern. Die Textdatei wird mit Ihren Einträgen gespeichert.
7. Starten Sie Launcher, und vergewissern Sie sich, dass Ihre Einträge auf den entsprechenden Registerkarten angezeigt werden.

Falls ein leerer Launcher-Bildschirm angezeigt wird, haben Sie einen Fehler in der Textdatei gemacht. Öffnen Sie die Datei LauncherLinks.txt erneut, und beheben Sie den Fehler. Hinweise dazu finden Sie in den Syntaxregeln bei Schritt 5. Falls es erforderlich ist, können Sie auch auf die Sicherungskopie der Datei zurückgreifen, die Sie in Schritt 3 erzeugt haben.

Vorhandene SMP- oder SCT-Geräteprofilbeschreibung bearbeiten

1. Klicken Sie im Launcher-Bildschirm auf die Registerkarte SMP, wenn Sie ein vorhandenes SMP-Profil, oder auf die Registerkarte SCT, wenn Sie ein vorhandenes SCT-Profil bearbeiten möchten.
2. Wählen Sie das SMP- bzw. SCT-Profil aus, dessen Beschreibung Sie bearbeiten möchten, und klicken Sie auf die Schaltfläche Bearbeiten (✎). (Oder Sie klicken mit der rechten Maustaste auf das Profil in der Liste und wählen den Befehl Bearbeiten aus dem angezeigten Kontextmenü aus.) Der Bildschirm Bearbeiten erscheint ([Abbildung 5](#)).

Abbildung 5: SMP- oder SCT-Profil bearbeiten

The screenshot shows a dialog box titled "Bearbeiten" with a red close button in the top right corner. The dialog is divided into two main sections. The first section, "Aktuelle Beschreibung:", displays the current profile information: "10.10.76.13" under "Aktuelle Beschreibung:" and "7.0.2.0800" under "Version:". The second section, "Neue Beschreibung:", features a text input field with the placeholder text "SMP-Adresse". At the bottom of the dialog, there are two buttons: "Speichern" (Save) and "Abbrechen" (Cancel).

3. Geben Sie eine neue Beschreibung für das Profil ein.

Anmerkung: Sie können die IP-Adresse oder den Hostnamen nicht auf dem Bearbeitungsbildschirm ändern. Für diese Änderung müssen Sie das Profil zunächst löschen und es anschließend erneut hinzufügen.

4. Klicken Sie auf Speichern. Das Profil wird mit Ihren Änderungen gespeichert, und der Launcher-Hauptbildschirm wird mit den vorgenommenen Änderungen angezeigt.

Vorhandenes Lesezeichenprofil bearbeiten

1. Klicken Sie im Launcher-Bildschirm auf die Registerkarte Lesezeichen. Die Lesezeichenprofile werden angezeigt.
2. Wählen Sie das Lesezeichenprofil aus, das Sie bearbeiten möchten, und klicken Sie auf die Schaltfläche Bearbeiten (✎). (Oder Sie klicken mit der rechten Maustaste auf das Profil in der Liste und wählen den Befehl Bearbeiten im angezeigten Kontextmenü aus.) Der Bildschirm Bearbeiten erscheint (*Abbildung 6*).

Abbildung 6: Lesezeichenprofil bearbeiten



The image shows a dialog box titled 'Bearbeiten' with a red close button in the top right corner. The dialog contains the following fields and buttons:

- Aktuelle Beschreibung:** Google
- Neue Beschreibung:** A text input field containing 'Google'.
- URL:** A text input field containing 'http://www.google.de'.
- Two buttons at the bottom: 'Speichern' and 'Abbrechen'.

3. Geben Sie eine neue Beschreibung und URL ein.
4. Klicken Sie auf Speichern. Das Profil wird mit Ihren Änderungen gespeichert, und der Launcher-Hauptbildschirm wird mit den vorgenommenen Änderungen angezeigt.

Profile löschen

1. Wählen Sie im Launcher-Bildschirm das Profil aus, das Sie löschen möchten, und klicken Sie auf die Schaltfläche Löschen (☒). (Oder Sie klicken mit der rechten Maustaste auf das Profil in der Liste und wählen den Befehl Löschen aus dem angezeigten Kontextmenü aus.) Die Meldung **Möchten Sie wirklich löschen?** wird angezeigt.
2. Klicken Sie auf OK, um das Profil zu löschen, oder auf Abbrechen, um das Profil zu behalten. Der Launcher-Hauptbildschirm wird aktualisiert und das gelöschte Profil nicht mehr angezeigt.

Anmerkung: Wenn Sie ein Profil löschen, wird die zugehörige Verknüpfung auf dem Desktop nicht entfernt. Um die Verknüpfung zu löschen, klicken Sie mit der rechten Maustaste auf die Verknüpfung, und wählen Sie Löschen aus.

Suchfeld verwenden

1. Klicken Sie im Launcher-Bildschirm in das Feld neben dem Suchsymbol (🔍).
2. Geben Sie die Suchzeichenfolge in das Feld ein. Die Suche wird nach Kontext bereits während der Eingabe durchgeführt. Jedes eingegebene Zeichen wird in jeder der drei Spalten der verschiedenen Registerblätter (Beschreibung, IP/Hostname, Version) gesucht.

Optionen für Launcher definieren

Klicken Sie auf das Optionssymbol (🔧) um das Dialogfeld "Optionen" zu öffnen. Das Dialogfeld Optionen zeigt mehrere konfigurierbare Optionen, die das Verhalten des Tools betreffen ([Abbildung 7](#)). Einzelheiten hierzu finden Sie unter [Tabelle 5](#).

Abbildung 7: Optionen für Launcher

Optionen

Standardspeicherkonfiguration

Mittel ▼

Launcher-Anzeigesprache

Deutsch ▼

Launcher Speicherort

Gemeinsam (für alle Benutzer)
C:\ProgramData\Johnson Controls\Launcher\

Individuell (für den aktuell angemeldeten Benutzer)
C:\Users\cbrinkr\Johnson Controls\Launcher\

Auf Taskleiste minimieren

Nach Aktualisierungen suchen

Neu hinzufügen

Automatische Auswahl SMP

Automatische Auswahl SCT

Proxy-Host

Proxy-Port

Autom. konfigurierte Proxy-URL

Testen

Speichern Abbrechen

Tabelle 5: Optionen für Launcher definieren

Zahl	Feld oder Auswahl	Vorgehensweise									
1	Standardspeicherkonfiguration	<p>Wählen Sie aus, welche Speicherkonfiguration für das Hostgerät verwendet werden soll: Hoch (1024 kB), Mittel (512 kB), Niedrig (256 kB). Mittel ist die voreingestellte Standardspeicherkonfiguration..</p> <p>Die Speicherkonfiguration legt die Speichergröße fest, die der Benutzeroberfläche zugewiesen wird, wenn Sie ein SMP- oder SCT-Profil starten. Falls Sie mehrere SMP-Arbeitssitzungen gleichzeitig öffnen müssen, wählen Sie Niedrig aus. Wenn Sie jeweils nur eine SMP-Arbeitssitzung öffnen oder große Grafiken im SMP (Liegenschaftsportal) vorhanden sind, wählen Sie Hoch aus.</p>									
2	Launcher-Anzeigesprache	Legen Sie fest, in welcher Sprache der Text auf den Bildschirmen und in Benutzermeldungen angezeigt wird. Derzeit stehen 14 verschiedene Sprachen zur Verfügung. Die Standardauswahl ist Englisch.									
3	Speicherort für Launcher	<p>Diese zwei Optionen legen fest, wo die Profilressourcen von Launcher gespeichert werden. Die Option Gemeinsam (für alle Benutzer) speichert die Profile an einem gemeinsamen Speicherort, so dass alle Benutzer Zugriff auf alle Profile haben. Die Option Individuell (für den aktuell angemeldeten Benutzer) speichert die Profile an einen benutzerbasierten Speicherort für einen personalisierten Benutzerzugriff.</p> <table border="1"> <thead> <tr> <th></th> <th>Gemeinsam (für alle Benutzer)</th> <th>Individuell (für den aktuell angemeldeten Benutzer)</th> </tr> </thead> <tbody> <tr> <td>Windows</td> <td>C:\Programme\Johnson Controls\Launcher\</td> <td>C:\Benutzer\<benutzername>\Johnson Controls\Launcher\</benutzername></td> </tr> <tr> <td>Mac</td> <td>~\Users\Shared\Johnson Controls\Launcher\</td> <td>~\Users\<benutzername>\Library\Application Support\Johnson Controls\Launcher\</benutzername></td> </tr> </tbody> </table>		Gemeinsam (für alle Benutzer)	Individuell (für den aktuell angemeldeten Benutzer)	Windows	C:\Programme\Johnson Controls\Launcher\	C:\Benutzer\ <benutzername>\Johnson Controls\Launcher\</benutzername>	Mac	~\Users\Shared\Johnson Controls\Launcher\	~\Users\ <benutzername>\Library\Application Support\Johnson Controls\Launcher\</benutzername>
	Gemeinsam (für alle Benutzer)	Individuell (für den aktuell angemeldeten Benutzer)									
Windows	C:\Programme\Johnson Controls\Launcher\	C:\Benutzer\ <benutzername>\Johnson Controls\Launcher\</benutzername>									
Mac	~\Users\Shared\Johnson Controls\Launcher\	~\Users\ <benutzername>\Library\Application Support\Johnson Controls\Launcher\</benutzername>									
4	Auf Taskleiste minimieren	Wenn Sie diese Option aktivieren, wird Launcher auf der Taskleiste minimiert, nachdem Sie das Launcher-Fenster geschlossen haben.									
5	Nach Aktualisierungen suchen	Wenn Sie die Option aktivieren, überprüft Launcher die Launcher-Website jedes Mal auf aktuelle Software, wenn Sie zu dem Gerät navigieren.									
6	Bereich Neu hinzufügen Automatische Auswahl SMP Automatische Auswahl SCT	Diese beiden Optionen steuern die Vorauswahl der Kontrollkästchen Hinzufügen, die angezeigt werden, wenn Sie neue SMP- oder SCT-Profile hinzufügen. Wenn Sie zum Beispiel nur Automatische Auswahl SMP aktivieren, aber nicht Automatische Auswahl SCT, dann wird nur das Kontrollkästchen Hinzufügen von SMP beim Hinzufügen eines neue Geräteprofils verfügbar sein.									
7	Proxy-Host ¹	<p>Geben Sie die IP-Adresse oder den Hostnamen des Proxy-Servers im Gebäudenetzwerk an, wenn dieser für den Zugriff auf den SMP- oder SCT-Host erforderlich ist. Lassen Sie dieses Feld leer, wenn kein Proxy-Server verwendet wird.</p> <p>Anmerkung: Launcher verwendet dieselbe Einstellung für den Proxy-Host für alle definierten SMP- und SCT-Hosts.</p>									
8	Proxy-Port ¹	<p>Geben Sie hier den vom Proxy-Server verwendeten Port an Lassen Sie dieses Feld leer, wenn kein Proxy-Server verwendet wird.</p> <p>Anmerkung: Launcher verwendet dieselbe Einstellung für den Proxy-Port für alle definierten SMP- und SCT-Hosts.</p>									
9	Autom. konfigurierte Proxy-URL ¹	Mit dieser Option geben Sie an, ob für den Zugriff auf das Internet eine automatische Konfigurationsdatei erforderlich ist. Wenn Sie diese Option auswählen, wird das nachfolgende Feld für die Proxy-URL aktiviert und die Felder Proxy-Host und Proxy-Port deaktiviert.									
10	Feld <Proxy-URL> ¹	<p>Geben Sie den Speicherort der Datei mit der automatischen Konfiguration ein, die für den Internetzugriff genutzt werden muss. Dieses Feld ist nur verfügbar, wenn die Option Autom. konfigurierte Proxy-URL aktiviert wurde.</p> <p>Anmerkung: Launcher verwendet dieselbe Einstellung für den Proxy-Konfigurationseinstellung für alle definierten SMP- und SCT-Hosts.</p>									

Tabelle 5: Optionen für Launcher definieren

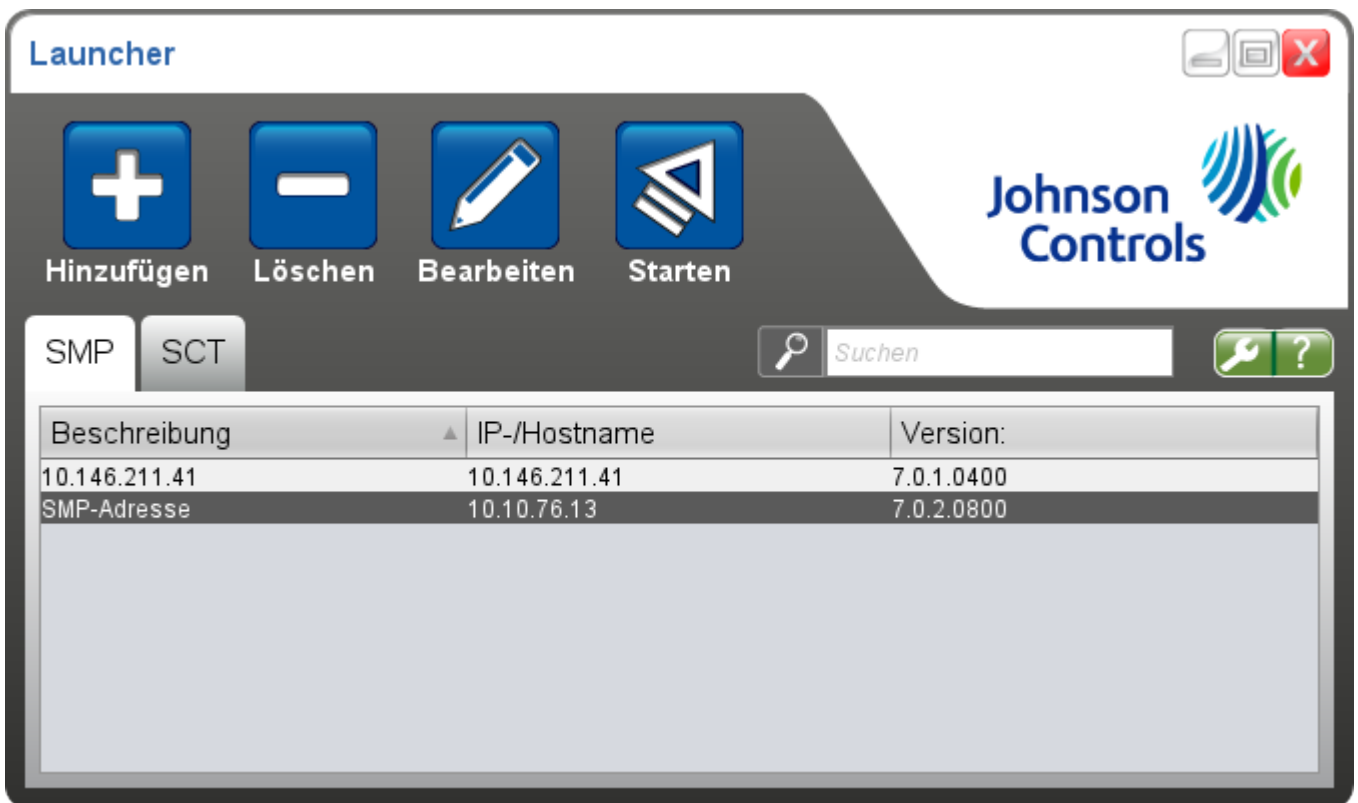
Zahl	Feld oder Auswahl	Vorgehensweise
11	Testen	Klicken Sie auf diese Schaltfläche, um die Kommunikation mit dem Proxy-Server zu testen. Die Schaltfläche steht nur zur Verfügung, wenn das Feld für die Proxy-URL ausgefüllt ist.
12	Speichern	Klicken Sie hier, um Ihre Einträge zu speichern.

- 1 Launcher verwendet diese Einstellung nicht für Websites, die auf der Registerkarte Lesezeichen definiert wurden. Für Websites unter "Lesezeichen" werden die in Ihrem Webbrowser konfigurierten Internetverbindungseinstellungen verwendet.

Ein Gerät starten

1. Klicken Sie im Launcher-Bildschirm auf die Registerkarte SMP, SCT oder Lesezeichen, um das Gerät bzw. die Website in der Profilliste zu finden. Wählen Sie das Gerät in der Liste aus (*Abbildung 8*).

Abbildung 8: Gerät zum Starten auswählen



2. Klicken Sie auf die Schaltfläche Starten (Starten). (Oder Sie klicken mit der rechten Maustaste auf das Profil in der Liste und wählen den Befehl Starten aus dem angezeigten Kontextmenü aus.) Der Anmeldebildschirm von Metasys[®] wird geöffnet.

Anmerkung: Wenn Sie SCT oder das Liegenschaftsportal (SMP) starten, könnte die folgende Meldung erscheinen: **In dieser Liegenschaft muss Launcher aktualisiert werden, damit Launcher etwas starten kann.** In diesem Fall müssen Sie den Launcher Installer auf die aktuelle Version aktualisieren (Upgrade), die unter <http://www.johnsoncontrols.com/launcher> angezeigt wird.

3. Melden Sie sich beim Metasys[®] System an
4. Klicken Sie auf das Symbol X (X) in der oberen rechten Ecke des Launcher-Hauptbildschirms, um Launcher zu schließen.

Kontextmenü verwenden

Falls Sie die Option **Auf Taskleiste minimieren** aktiviert haben (siehe [Optionen für Launcher definieren](#)), wird das Launcher-Symbol in der Windows® Taskleiste angezeigt, sobald Sie den Launcher-Hauptbildschirm minimieren. Klicken Sie mit der rechten Maustaste auf das Launcher-Symbol (🏠), um ein Kontextmenü zu öffnen, mit dem Sie das Tool aufrufen oder SMP-Geräteprofile (Liegenschaftsportal), SCT-Geräteprofile und per Lesezeichen gespeicherte Websites starten zu können ([Abbildung 9](#)).

Abbildung 9: Launcher-Kontextmenü in der Taskleiste

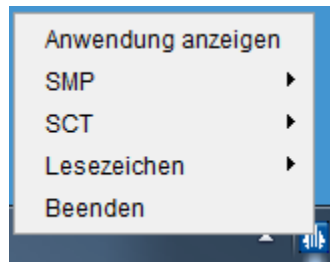


Tabelle 6: Kontextmenü in der Taskleiste

Auswahl	Vorgehensweise
Anwendung anzeigen	Klicken Sie hier, um den Launcher-Hauptbildschirm zu öffnen. Durch einen Doppelklick auf das Launcher-Taskleistensymbol wird der Launcher-Hauptbildschirm ebenfalls geöffnet.
SMP	Wählen Sie diese Option, um die Liste der SMP-Geräteprofile (Liegenschaftsportal) anzuzeigen, die Sie starten können. Diese Liste entspricht den in Launcher definierten SMP-Profilen. Klicken Sie auf ein SMP-Profil, um das entsprechende Gerät (Liegenschaftsportal) zu starten.
SCT	Wählen Sie diese Option, um die Liste der SCT-Geräteprofile anzuzeigen, die Sie starten können. Diese Liste entspricht den in Launcher definierten SCT-Profilen. Klicken Sie auf ein SCT-Profil, um das entsprechende Gerät zu starten.
Lesezeichen	Wählen Sie diese Option, um die Liste der per Lesezeichen gespeicherten Websites anzuzeigen, die Sie starten können. Diese Liste entspricht den in Launcher definierten Lesezeichenprofilen. Klicken Sie auf ein Lesezeichenprofil, um den Webbrowser zu starten und zur hinterlegten Webseite zu gelangen.
Beenden	Klicken Sie hier, um die Launcher-Anwendung zu schließen und das Launcher-Symbol aus der Taskleiste zu entfernen.

Launcher beenden

Klicken Sie auf das Symbol X (❌) in der oberen rechten Ecke des Launcher-Hauptbildschirms, um Launcher zu schließen. Falls Launcher gerade minimiert ist, klicken Sie mit der rechten Maustaste auf das Launcher-Symbol (🏠) in der Windows© Taskleiste und wählen dann **Beenden** aus.

Fehlerbehandlung

Nutzen Sie [Tabelle 7](#), um Probleme mit Launcher zu beheben.

Tabelle 7: Fehlerbehebung

Problem oder Meldung	Bedingung / Lösung
Eine falsche Desktop-Verknüpfung für SMP oder SCT wird erzeugt. Zum Beispiel klicken Sie für SMP auf die Option Verknüpfung erzeugen und es wird eine SCT-Verknüpfung auf dem Desktop Ihres Rechners erzeugt.	Löschen Sie die fehlerhafte Verknüpfung von Ihrem Desktop. Definieren Sie eine eindeutige Beschreibung für die Verknüpfungen zu SMP und SCT. Speichern Sie die Änderungen. Korrekte Desktop-Verknüpfungen werden erzeugt.
Launcher öffnet nicht den Anmeldebildschirm für ADS/ADX und zeigt vielleicht keine Fehlermeldung an.	Ihr Benutzerkonto hat keine Zugriffsberechtigung für das Verzeichnis wwwroot auf dem ADS/ADX Rechner. Benutzen Sie die Methode Einzelliegsenschaftversion (Single Site Connection), um sich im ADS/ADX anzumelden. Weitere Hinweise hierzu finden Sie in der Datei <i>Launcher Installation Instructions (LIT-12011783)</i> .
Anwendung(en) bereits in der Liste.	Launcher kann dieses Gerät nicht hinzufügen, da bereits ein Profil für das Gerät definiert wurde. Wenn Sie das Profil bearbeiten möchten, wählen Sie es aus und klicken Sie auf Bearbeiten.
Anwendung(en) nicht gefunden	Launcher kann das Metasys® Gerät im Netzwerk mit der angegebenen IP-Adresse oder dem Hostnamen nicht erreichen. Senden Sie einen Befehl Ping an das Gerät, um zu überprüfen, ob es online ist.
Kommunikationsfehler <Hostname oder Adresse> ist für <Hosttyp> nicht verfügbar	Die Kommunikation mit dem SMP- oder SCT-Gerät kann nicht hergestellt werden oder wurde unterbrochen. Vergewissern Sie sich, dass das Gerät online ist und von Ihrem Rechner darauf zugegriffen werden kann.
Eine Verknüpfung mit diesem Namen ist bereits vorhanden. Möchten Sie sie ersetzen?	Auf dem Desktop Ihres Rechners ist bereits eine Verknüpfung für dieses Profil vorhanden. Klicken Sie auf OK, um die Verknüpfung zu ersetzen, oder auf Abbrechen, um die vorhandene Verknüpfung beizubehalten.
Das Profil wurde nicht gespeichert.	Aus irgendeinem Grund wurde das Profil nicht gespeichert. Versuchen Sie es erneut.
Kommunikationsfehler "<Hostname oder IP-Adresse>" ist für <SMP oder SCT> nicht verfügbar). Überprüfen Sie die Netzwerkverbindungen. Proxy-Einstellungen im Fenster "Optionen" überprüfen.	<p>Launcher konnte den SMP- oder SCT-Host nicht erreichen. Überprüfen Sie, ob die Proxy-Einstellungen im Fenster "Optionen" korrekt sind. See Optionen für Launcher definieren.</p> <p>Launcher verwendet dieselbe Proxy-Host-Einstellung für alle in der Profilliste definierten SMP- und SCT-Hosts. Falls die Profilliste aus mehreren Systemen an verschiedenen Gebäudestandorten besteht, die Proxyserver verwenden, müssen Sie die Proxy-Einstellung ändern bzw. überprüfen, bevor Sie eine Verbindung zum jeweiligen Standort herstellen.</p>
JRE konnte nicht erzeugt werden.	Die Speicherkonfiguration erfordert eine andere Einstellung. Klicken Sie im Launcher-Bildschirm auf das Symbol für Optionen, und ändern Sie die Einstellung bei Standardspeicherkonfiguration von Hoch auf Mittel.
In dieser Liegenschaft muss Launcher aktualisiert werden, damit Launcher etwas starten kann.	Aktualisieren Sie Ihren Launcher Installer auf die aktuelle Version aktualisieren (Upgrade), die unter http://www.johnsoncontrols.com/launcher angezeigt wird.



Metasys® und Johnson Controls® sind eingetragene Marken der Johnson Controls, Inc. Alle anderen Marken sind Marken der jeweiligen Eigentümer. © 2015 Johnson Controls, Inc.